



Inmigrantes y Refugiados: Factores de Riesgo en Salud Mental Experiencia en Manitoba, Canadá

*Primeras Jornadas Internacionales de Psi
Transcultural*

Centro de Etnosalud

Bariloche, Argentina – Mayo 2008

Laura Coogan (WRHA)

Javier Mignone (Univ. de Manitoba)



Acta de Protección

- Acta Parlamentaria de Protección de Inmigrantes y Refugiados – 2001 c. 27
- El acta se refiere a la inmigración a Canadá y al otorgamiento de protección como refugiados a personas desplazadas, perseguidas o en peligro
- Tiene el propósito de ofrecer refugio seguro a personas que evidencian peligro real de persecución por razones de raza, religión, nacionalidad, opinión política o membresía a un grupo social en particular, así como a aquellos que están a riesgo de tortura o trato cruel o castigo



Acta de Protección (cont.)

- Entre otros fines, está el de apoyar la auto-suficiencia y el bienestar social y económico de los refugiados facilitando la reunificación en Canadá con los miembros de su familia
- Ciudadanía e Inmigración Canadá (CIC) fue establecido en 1993 vincular servicios para inmigrantes. El énfasis es en programas para asistir a recién llegados a hacer uso óptimo de los servicios públicos



Tipos de Inmigrantes

Inmigrantes

- Vienen a Canadá con el afán de mejorar su situación socio-económica y su calidad de vida especialmente pensando en el futuro de sus hijos. Usualmente sacrifican cuestiones personales para poder concretar los planes de inmigración.
- Buscan nuevas oportunidades relacionadas con lo económico.



Tipos de Inmigrantes (cont.)

Refugiados

- Vienen buscando un lugar seguro para vivir escapando de situaciones de extremo peligro en sus países de origen (sobrevivencia y seguridad).
- Peligro que incluye guerras, persecución a grupos étnicos, pobreza extrema y desastres naturales.
- Normalmente los refugiados no planean dejar el país de origen y cuando se van no tienen tiempo para organizar la partida.
- Están más preocupados en salvar sus vidas que en mejorarlas.



Manitoba

- Canadá tiene una población total de 32 millones y acepta unos 225.000 inmigrantes anualmente (20,000 refugiados)
- La provincia de Manitoba aceptó 10.800 inmigrantes (incluidos refugiados) entre el 1 de Julio de 2006 y el 30 de Junio, 2007 — resultando ser la inmigración proporcionalmente más alta de todas las provincias canadienses.
- Manitoba tiene una población total de 1.2 millones
- Manitoba proyecta recibir 12.000 inmigrantes y refugiados por año (1% anualmente)
- 10% de los inmigrantes en Manitoba son refugiados

Migración forzada



- Se estima que en el mundo hay alrededor de 35-38 millones de personas desplazadas de sus hogares debido a guerras civiles y territoriales, así como también por represión y persecución de personas civiles en manos de gobiernos autoritarios

Global IDP project, 2002; UNHRC, 2002

Migración Forzada (cont.)



- Una vez que la decisión de escapar está tomada, una serie de pérdidas profundas se movilizan

De un campo de refugiados a una ciudad libre



- La experiencia de cambio trae aparejada sentimientos encontrados de esperanza, optimismo, temores, y sobre todo un grado intenso de estrés físico y emocional

De un campo de refugiados a una ciudad libre (cont.)



- Los desafíos de la inmigración (post-flight) incluye el enorme estrés al tratar de adaptarse a una nueva cultura y sociedad mientras la realidad en los países de origen revive permanentes temores por la inseguridad de familiares



Eventos traumáticos

- Eventos traumáticos nunca se viven fuera del contexto cultural de la persona afectada
- Diferencias culturales afectan como cada persona percibe, interpreta y asimila experiencias traumáticas.



Cultura

- Cultura se refiere a los valores, creencias, normas y prácticas de vida que comparte un grupo guiando a este en la toma de decisiones y acciones en el contexto de un estilo que se repite y perpetúa a si mismo.

Leininger, M. (1988) "Cultural care diversity and universality" Nursing science Quarterly, 1:4 p. 152-160

Individualismo vs. Colectivismo

Canada promueve un nivel alto de individualismo, independencia y derecho a la propiedad individual

- Otro tipo de sociedades enfatizan la cooperación y la inter-dependencia (particularmente a nivel familiar)






Elementos salientes del individualismo y colectivismo

(adaptado de Trumbull, 2005)

Individualismo	Colectivismo
Promueve independencia individual y logros personales	Promueve interdependencia y logros grupales
Promueve la expresión y las decisiones personales	Promueve la adherencia a normas, respeto por las figuras de autoridad y busca consenso grupal



Elementos salientes del individualismo y colectivismo (cont.)

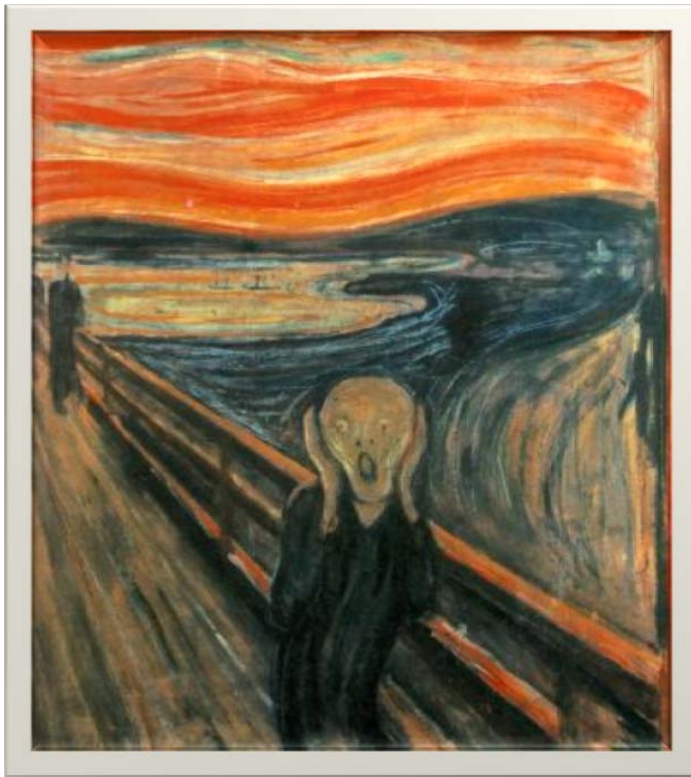
Individualismo	Colectivismo
Promueve igualdad en las relaciones; flexibilidad de roles masculino y femenino	Promueve jerarquía de roles y establece claras diferencias entre los géneros
Entiende el mundo físico como fenómeno independiente de la vida humana	Entiende al mundo físico en el contexto de la vida humana



La naturaleza dinámica de la cultura

- Coexisten elementos de sociedades individualistas y colectivistas en cada sociedad. Las culturas cambian especialmente cuando entran en contacto con otras
- Valores y prácticas de un grupo cambian en relación al tiempo en que están en contacto directo con otros grupos culturales

Choque cultural



- “...Sentimientos de auto-desconocimiento, desorientación, de sentirse inapropiado vividos como un “extrano” que intenta comprender y adaptarse un grupo cultural con diferentes sistemas de creencias , valores y prácticas.
-Leininger, 1978, p. 57



Reacciones comunes al choque cultural

- Desorientación
- Depresión
- Enojo/frustración
- Arrepentimiento
- Culpa
- Negación de las diferencias
- Automarginación




Choque Cultural

La identidad aparece desafiada debido a la experiencia del choque cultural

“ Cuando llegué a Canadá sentí que estaba en un tren que nunca se detenía. Con el tiempo, me encontré con otro tipo de vestimenta, incluso mi piel había cambiado...”


Sentía que algo muy importante se me había perdido”

(palabras de una mujer de Nigeria de 42 años)




Factores asociados a mayor riesgo en salud mental en refugiados e inmigrantes

- Ser analfabetos en su lengua materna
- Sentirse avergonzado y culposo por haber sobrevivido, temor a ser exitoso
- Dificultades en sobrellevar y responder a las demandas de los familiares que quedaron en el país en conflicto
- Duelos prolongados y/o patológicos
- Haber vivenciado sesiones de tortura, haber presenciado la muerte de personas cercanas



Factores asociados a mayor riesgo en salud mental en refugiados e inmigrantes (cont.)

- Enojo extremo, resentimiento
- Pérdida de memoria, dificultad de concentración
- Estar “desconectado, disociado, ausente”
- Pérdida total de confianza básica para re-establecer vínculos funcionales
- Fobias, aislamiento
- Falta de tolerancia al dolor emocional, desesperación
- Somatizaciones, dolores, fatiga constante



Factores asociados a mayor riesgo en salud mental en refugiados e inmigrantes (cont)

- Aislamiento
- Salud física disminuida
- Falta de familia o vínculos de referencia.
- Desocupación
- Dificultad en aprender y comunicarse en inglés básico



Después de la llegada, más desafíos “post-flight”

- Incertidumbre experimentada por personas que piden asilo político
- Necesidades básicas insatisfechas (bajos recursos económicos usualmente debido al giro de dinero a los familiares en situación de guerra o desplazamiento)
- Discriminación
- Falta de confianza en la comunidad de pertenencia (guerras civiles entre minorías étnicas que aparecen representadas en la comunidad local)
- Experiencias de inseguridad en la nueva ciudad



Después de la llegada, más desafíos “post-flight” (cont.)

- Las personas que emigran, especialmente los sobrevivientes de países en guerra suelen demostrar ser extremadamente resistentes a situaciones adversas. Sin embargo al mismo tiempo esta población es altamente vulnerable y requiere atención especializada con servicios que tengan un entendimiento profundo respecto a las experiencias vitales de desapego

Como ayudar?



- Que podemos hacer para población de inmigrantes (y en especial de refugiados) a nivel de servicios de salud mental?

Como ayudar?



- Se trata de rescatar?
- Queremos victimizar a las personas que fueron víctimas de situaciones de injusticia?



Especialista “cross-cultural” en salud mental

- Responsable por el manejo del caso, evaluación clínica, intervenciones de crisis, y derivaciones a otros servicios
- Atiende a nivel terapéutico en forma individual y grupal
- Trabaja con psiquiatras y otros profesionales de salud mental para desarrollar planes de atención y supervisar la atención del paciente
- Supervisa a ayudantes terapéuticos
- Dirige talleres sobre salud mental cross-cultural para profesionales de salud



Modalidades de trabajo en WRHA en salud mental “cross-cultural”

- Ayuda a reestablecer el auto-control a través de validar los motivos de consulta
- El inmigrante, especialmente el refugiado, no presenta como primera problemática las secuelas del trauma de guerra
- Al arribar a un país nuevo, después de haber pasado situaciones de mucho estrés relacionadas con el desapego del lugar de origen, las personas suelen estar muy motivadas a comenzar a cambiar sus vidas. Esto aparece reflejado en la necesidad que muestra el inmigrante de comenzar a accionar con la realidad desde una posición productiva



Modalidades de trabajo en WRHA en salud mental “cross-cultural”

- En el WRHA trabajamos con servicios que ayudan a las personas a conseguir trabajo. Estos programas se ocupan de resaltar las capacidades del inmigrante en cuanto a su experiencia laboral/profesional previa.
- Estos servicios ayudan a los inmigrantes a re-diseñar sus curriculum vitae en base a los criterios del empleador local.
- En algunas ocasiones el gobierno aporta un porcentaje del sueldo del nuevo empleado/inmigrante a la empresa contratante para facilitar y promover oportunidades laborales para los recién llegados.



Modalidades de trabajo en WRHA en salud mental “cross-cultural”

- En muchas ocasiones este proceso queda trabado porque el nivel de inglés del inmigrante no alcanza al requerido por el empleador; en esos casos el inmigrante se ve obligado a continuar en la escuela de inglés hasta alcanzar un mejor nivel
- Hemos visto en muchas ocasiones que el aprendizaje queda inhibido por factores emocionales ya mencionados



Modalidades de trabajo en WRHA en salud mental “cross-cultural”

- El inmigrante refugiado puede recibir subsidio del gobierno para solventar sus necesidades básicas y los de su familia por lo que la motivación en muchos casos va disminuyendo dando lugar a una sensación permanente de fracaso, falta de control y de no estar capacitado para sostener productivamente a su familia.
- Desde nuestro programa y otros especializados en inmigrantes, tratamos de asesorar a otras agencias sociales y de salud para que ajusten sus prestaciones a las necesidades de inmigrantes con problemas de salud mental



Modalidades de trabajo en WRHA en salud mental “cross-cultural”

- Es sumamente importante en estos casos seguir apoyando el vínculo basado en la motivación que presenta el individuo. Esto muchas veces representa mediar entre los pacientes y el empleador; entre los pacientes y los servicios sociales; entre los pacientes y el sistema de salud mental mismo que ofrece tratamientos en muchas ocasiones de psicotrópicos sin evaluar las circunstancias ni el contexto cultural del paciente.



Modalidades de trabajo en WRHA en salud mental “cross-cultural”

- La necesidad de estar en control también se ve reflejada respecto a la educación de los hijos
- La terapia familiar es altamente recomendable para tratar cuestiones relativas a las diferencias generacionales, diferencias en la inserción social de padres e hijos, influencia del feminismo en los roles familiares, etc.



Conclusión

- Inmigrantes y refugiados presentan una serie de factores de riesgo mayores en salud mental que la población en general
- Barreras idiomáticas y la complejidad cultural previene prácticas preventivas y de tratamiento más efectivas
- Hay necesidad de distintas modalidades de intervención, desde áreas como la facilitación laboral a las prestaciones específicas de salud mental, que se adapten a los factores de riesgos y las particularidades culturales de los inmigrantes



